

EAC

ТРАНСПОРТЁР ДЛЯ ГРЯЗНОЙ ПОСУДЫ «КАЮР-М»



Руководство по эксплуатации



Транспортёр для грязной посуды «КАЮР-М»

*Благодарим Вас за покупку нашего изделия.
Мы уверены, что Вы не зря потратили деньги.*

Техническое описание.

Транспортёр для сбора грязной посуды «КАЮР-М» (далее - транспортёр) предназначен для транспортировки грязной посуды из обеденных залов в посудомоечное отделение или для перемещения посуды внутри отделения. Перемещение посуды может осуществляться как поштучно, так и на подносах.

Скорость движения ленты – 20 см/с.

Транспортёр состоит из четырех типов секций:

- 1 – ведущая секция;
- 2 – промежуточная секция (1 м и 2 м);
- 3 – натяжная секция.

Промежуточная секция выпускается двух размеров – длиной 1 м и длиной 2 м. Необходимая длина транспортёра определяется заказчиком и достигается набором промежуточных секций.

Каркас транспортёра выполнен из оцинкованной стали, облицовка – из коррозионно-стойкой стали. Применение этих материалов позволяет эксплуатировать транспортёр в помещениях с повышенной влажностью воздуха. Регулируемые ножки каркаса позволяют компенсировать неровности пола при установке оборудования.

В изделии применена конвейерная лента, состоящая из тканевого основания, верхнего слоя из ПВХ и одной тканевой прокладки. Ширина ленты транспортёра 450 мм, толщина 2,5 мм.

Использование ПВХ ленты позволяет уменьшить до минимума звук работы транспортёра и обеспечивает простоту промывки изделия.

Лента приводится в движение мотор-редуктором. Для упрощения конструкции привод размещён непосредственно на валу барабана.

Ведущий модуль оборудован поддоном для сбора остатков пищи, который устанавливается под лентой на специальной раме. Для удобства очистки поддона и экономии рабочего пространства предусмотрена возможность его извлечения в три стороны: вперёд, влево, вправо.

Ведущий модуль оснащён очистителем, который счищает прилипшую грязь с ленты, и сбрасывает её в поддон.

Транспортёр оборудован кнопками «Выключение» с двух концов. Если персонал не справляется с потоком посуды из зала, то, благодаря стоп – планке, соединённой с концевым выключателем, электродвигатель отключится – лента остановится.

Конструкция модулей транспортёра продумана таким образом, чтобы легко осуществлять тщательную санитарную обработку всех поверхностей, контактирующих с пищевыми продуктами. Приобретая изделие «Транспортёр для грязной посуды КАЮР-М» внимательно ознакомьтесь с правилами его эксплу-

атации. Это позволит Вам успешно использовать транспортёр в течение длительного времени.

Предприятие «АТЕСИ» постоянно расширяет и совершенствует ассортимент выпускаемой продукции, поэтому реальный комплект и технические характеристики транспортёра могут несколько отличаться от указанных в данном руководстве по эксплуатации без ухудшения потребительских свойств изделия.

1. Общие указания.

1.1. Транспортёр работает от электрической сети переменного тока с частотой 50 Гц и напряжением $380 \text{ В} \pm 10 \%$ с дополнительным заземляющим проводом.

1.2. Климатические условия для работы транспортёра – температура окружающего воздуха от $0 \text{ }^\circ\text{C}$ до $35 \text{ }^\circ\text{C}$, относительная влажность не более 60% при $20 \text{ }^\circ\text{C}$.

1.3. Подключение электрического питания к стационарным секциям производится скрытой в полу трубной разводкой.

1.4. Все работы, связанные с подключением секций транспортёра к электрической сети должны выполняться квалифицированными специалистами, имеющими допуск для работы с электрооборудованием.

1.5. Сборку транспортёра производить в строгом соответствии с настоящим руководством по эксплуатации.

1.6. Оберегайте транспортёр от небрежного обращения и ударов. Регулярно в конце рабочего дня проводите санитарную обработку рабочих поверхностей транспортёра.

2. Технические характеристики.

Технические характеристики изделия приведены в **табл. 1**.

Табл.1

№	Наименование параметра	Значение параметра
1.	Скорость перемещения ленты, м/с	0,2
2.	Ширина ленточного полотна, мм	450
3.	Высота ленты над уровнем пола, мм	800
4.	Номинальное напряжение сети переменного тока с частотой 50 Гц с наличием заземляющего провода. В	380
5.	Мощность, кВт	0,38
6.	Габаритные размеры секций, мм:	
	Ведущая секция	1000 x 765 x 880
	Натяжная секция	1030 x 600 x 850
	Промежуточная секция – 1	1015 x 600 x 850
	Промежуточная секция – 2	2015 x 600 x 850
7.	Максимальная равномерно распределенная нагрузка на транспортер (10 метровый), кг, не более	150
8.	Максимальная нагрузка на погонный метр, кг, не более	15

3. Требования по пожарной безопасности и технике безопасности

3.1. Требования безопасности - по ГОСТ 12.2.022 и ГОСТ Р 52161.1. Секции транспортёра изготавливают по способу защиты от поражения электрически током по классу 1 по ГОСТ Р 52161.1. Степени защиты по ГОСТ 14254 - 1Р20 .

3.2. Транспортёр должен включаться в электрическую сеть от отдельного автоматического выключателя. Схема подключения ведущей секции приведена в приложении 1.

3.4. На ведущей и натяжной секции транспортёра с двух сторон имеются кнопки экстренного выключения движения.

3.5. Запрещается работать на транспортёре со снятыми панелями, неисправными электрическими элементами.

3.6. При проведении ремонтно-профилактических работ транспортёр от электрической сети отключить.

3.7. Для безопасного обслуживания, монтажа и ремонта необходимо обеспечить наличие проходов вокруг транспортёра – не менее 0,6 м.

4. Подготовка к сборке и порядок сборки

Сборка изделия на объекте и пуско-наладочные работы должны проводиться аттестованными специалистами авторизованного сервисного центра. По окончании работ должен быть оформлен Акт (см. приложение).

4.1. Модуль «Ведущая секция»

4.1.1. Сборка каркаса (рис.1)

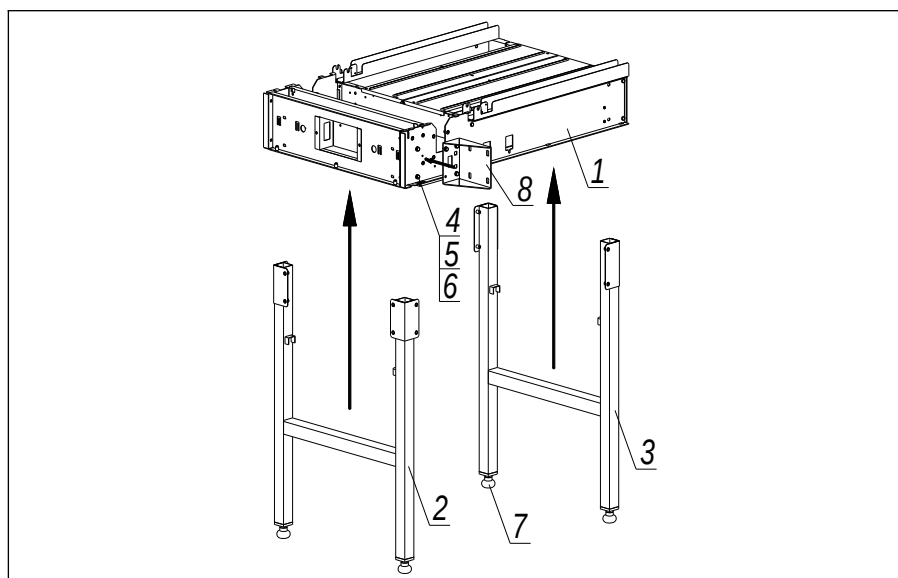


Рис.1

1. Комплект состоит из следующих коробок-упаковок:
№1-1/5 – Барабан приводной
№1-2/5 – Рама передняя
№1-3/5 – Рама задняя
№1-4/5 – Рама под поддон, поддон, кожух, очиститель, столик
№1-5/5 – Привод, кожух привода
2. Вскрыть упаковку модуля «Ведущая секция» (поз.1). Снять модуль с поддона.
3. Доставить модуль на место эксплуатации.
4. Вскрыть упаковки №2 (рама передняя) и №3 (рама задняя).
5. С каркаса модуля снять все декоративные панели.
6. Соединить раму переднюю (поз.2) и раму заднюю (поз.3) с каркасом модуля, используя крепёж М6 (болт М6х14 (поз.4), шайба Ø6 (поз.5), шайба пружинная Ø6 (поз.6)).
7. Ввинтить съёмные части ножек (поз.7).
8. Соединить кронштейн привода (поз.8) с каркасом модуля, используя крепёж М6 (болт М6х14, шайба Ø6, шайба пружинная Ø6).

4.1.2. Установка приводного барабана, мотор-редуктора, рамы под поддон и очистителя (рис.2)

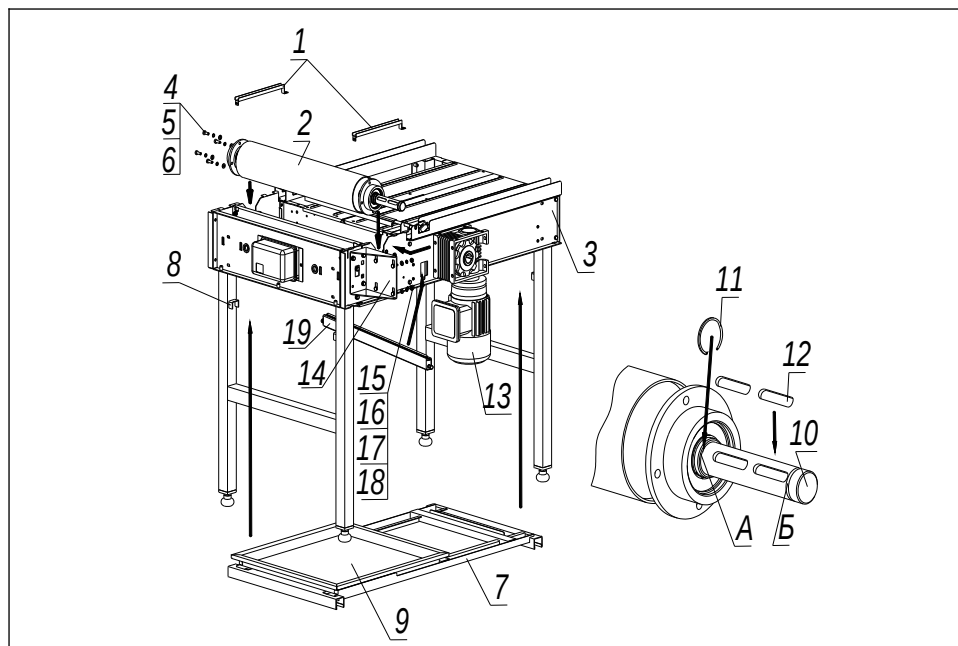


Рис.2

1. Вскрыть упаковки №1-1/5 (барабан приводной), №1-4/5 (рама под поддон, поддон, кожух, столик, очиститель) и №1-5/5 (кожух привода, мотор-редуктор).
2. Открутить болты крепления каналов для проводов (поз.1) – 2 шт.
3. Установить барабан приводной (поз.2) в пазы боковин каркаса модуля (поз.3) и закрепить используя крепёж М6 (болт М6х20 (поз.4), шайба Ø6 (поз.5), шайба пружинная Ø6 (поз.6)).

Конструкция модуля позволяет изменять сторону расположения привода транспортёра в зависимости от требования заказчика и условий монтажа. При изменении стороны нахождения привода необходимо зеркально перебрать электрическую схему.

4. Каналы для проводов установить на прежнее место.
5. Раму под поддон (поз.7) смонтировать на кронштейны (поз.8) рамы передней и рамы задней.
6. Уложить поддон (поз.9) на раму (поз.7).
7. Снять «скотч» с приводного конца вала барабана (поз.10).
8. Вставить первое кольцо стопорное Ø25 (поз.11) в паз (А).
9. Вставив шпонки (поз.12) – 2 шт. в пазы на приводном валу барабана, смонтировать мотор-редуктор (поз.13) на вал. Вставить второе кольцо стопорное Ø25 в паз (Б) на валу приводного барабана.
10. Крепить моторредуктор к кронштейну привода (поз.14) используя крепёж М8 (болт М8х20 (поз.15), гайка М8 (поз.16), шайба Ø8 (поз.17), гровер Ø8 (поз.18)).
11. Очиститель (поз.19) вставить в пазы на боковинах каркаса модуля и повернуть чистящим элементом вверх.

4.2. Модуль «Промежуточная секция»

4.2.1. Сборка каркаса (рис.3)

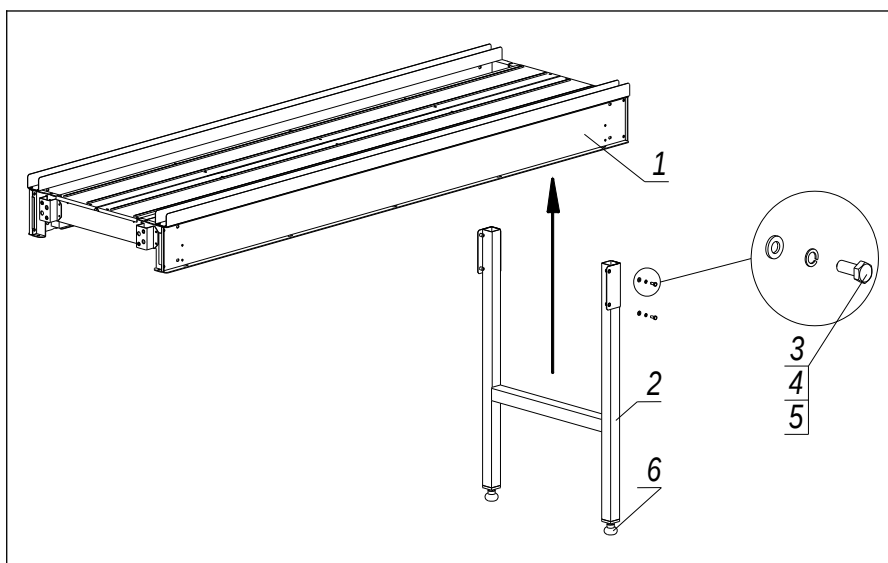


Рис.3

1. Вскрыть упаковку модуля «Промежуточная секция» (поз.1). Снять модуль с поддона.
2. Доставить модуль на предполагаемое место эксплуатации.
3. Вскрыть упаковку рамы задней (поз.2).
4. С каркаса модуля снять декоративные панели.
5. Прикрутить раму заднюю к каркасу модуля используя крепёж М6 (болт М6х14 (поз.3), шайба Ø6 (поз.4), шайба пружинная Ø6 (поз.5)).
6. Ввинтить съёмные части ножек (поз.6).

4.3. Модуль «Натяжная секция»

4.3.1. Сборка каркаса (рис.4)

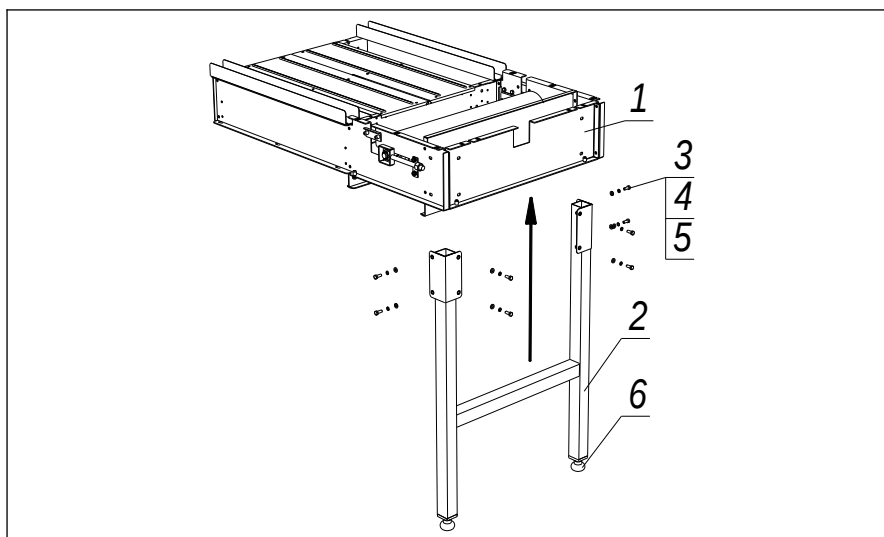


Рис.4

1. Вскрыть упаковку модуля натяжного (поз.1). Снять модуль с поддона.
2. Доставить модуль на предполагаемое место эксплуатации.
3. Вскрыть упаковку рамы задней (поз.2).
4. С каркаса модуля снять декоративные панели.
5. Прикрутить раму заднюю к каркасу модуля используя крепёж М6 (болт М6х14 (поз.3), шайба Ø6 (поз.4), гровер Ø6 (поз.5)).
6. Ввинтить съёмные части ножек (поз.6).

5. Общая сборка транспортёра и монтаж транспортёрной ленты

5.1. Общая сборка транспортёра (рис.5)

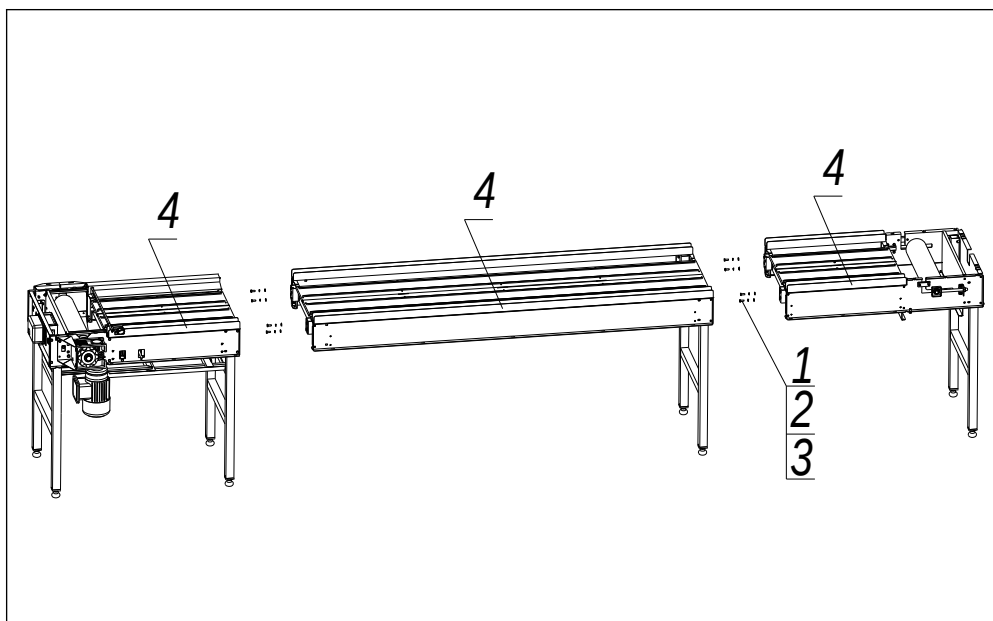


Рис.5

1. Стыковка каркасов осуществляется с помощью крепежа М6 (болт М6х14 (поз.1), шайба Ø6 (поз.2), шайба пружинная Ø6 (поз.3)).
2. Протянуть электрический провод к кнопке «СТОП» на натяжном модуле. Провод уложить в бортовые швеллера (поз.4) и зафиксировать специальными зажимами конструкции.
3. Произвести монтаж электрической схемы модуля «Ведущая секция».
4. Произвести монтаж всех боковых декоративных панелей (поз.1) и (поз.2) **рис.6, 7, 8.**

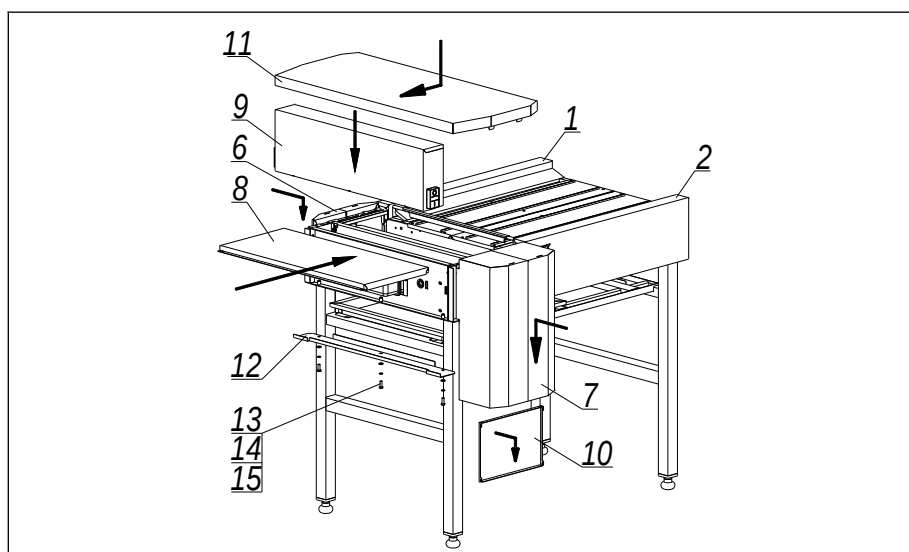


Рис.6

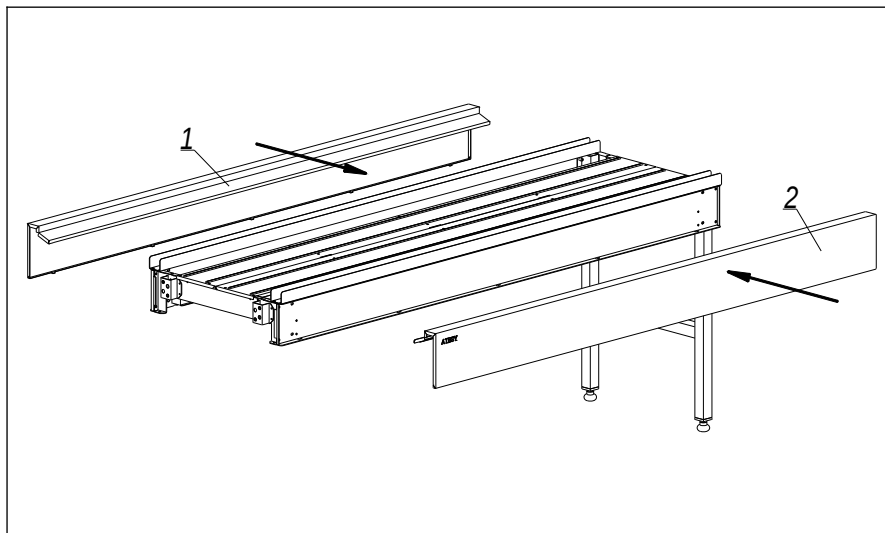


Рис.7

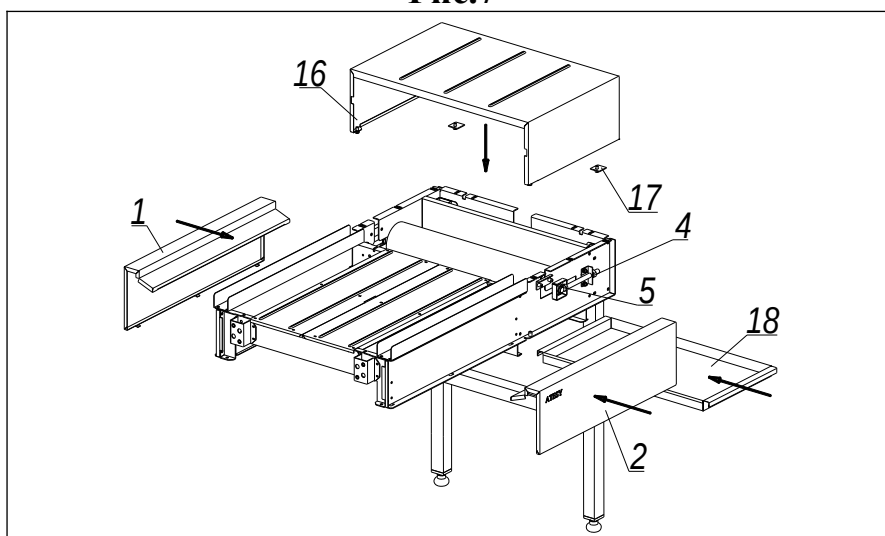


Рис.8

5. Монтаж транспортёрной ленты начинать с ведущего модуля. Разматывая рулон, одновременно протянуть ленту над поддерживающими опорами нижней ветви транспортёра.
6. Стыковка ленты осуществляется тросом.
7. Скрепив ленту, свободные концы троса зафиксировать фиксаторами (шайбами) (обжать фиксаторы пассатижами).
8. Обеспечить необходимое равномерное натяжение ленты при помощи регулировочных гаек (поз.4).
9. Затянуть гайки фиксации (поз.5) натяжного барабана.
10. Произвести контрольный пуск транспортёра. После 10 минутного прогона при необходимости отрегулировать натяжение ленты, положение натяжного барабана. Центрировать ленту.
11. После успешной регулировки произвести монтаж остальных декоративных панелей. Порядок монтажа следующий:
 - **Рис.6.** Кожух (поз.6), кожух привода (поз.7), подставка (поз.8), облицовка передняя (поз.9), крышка внутренняя (поз.10), столик (поз.11). Фиксировать облицовку переднюю при помощи прижима (поз.12) и крепежа М6 (болт М6х14 (поз.13), шайба Ø6 (поз.14), шайба пружинная Ø6 (поз.15)).

- **Рис.8.** Кожух (поз.16) крепить к каркасу модуля при помощи крепежа М6 (болт М6х14, шайба Ø6 , гровер Ø6) и фиксаторов (поз.17).Задвинуть поддон (поз.18).

6. Очистка и замена чистящего элемента в очистителе транспортёрной ленты (рис.9)

Внимание! Перед промывкой очистителя отключить транспортёр от электрической сети.

Промывку очистителя и поддона для сбора отходов необходимо производить не реже одного раза в неделю.

Для удобства промывки предварительно извлечь поддон для сбора отходов (поз.1).

6.1. Промывка очистителя

1. Очиститель (поз.2) развернуть против часовой стрелки в пазах *В* на 180° на опорах *Х* так, чтобы чистящий элемент (поз.3) оказался внизу.
2. Влажной тканью продольными движениями стереть остатки жира и отходов с очистителя.
3. Развернуть очиститель по часовой стрелке в рабочее положение чистящим элементом вверх до упора.

6.2. Замена чистящего элемента

1. Очиститель (поз.2) извлечь из пазов *В* движением вверх, продвинуть его вдоль оси вращения *О* от себя. Опустив ближний край вниз вывести очиститель из пазов *В*.
2. Чистящий элемент извлечь из каркаса очистителя.
3. Каркас очистителя протереть влажной тканью.
4. Установить новый чистящий элемент в паз очистителя, протянув по всей его длине. В качестве чистящего элемента применяются ленты автомобильных очистителей с профилями «Bosch» и «Ёлочка» длиной 530 мм.
5. Установить очиститель на его место (в обратном порядке по пункту 1).

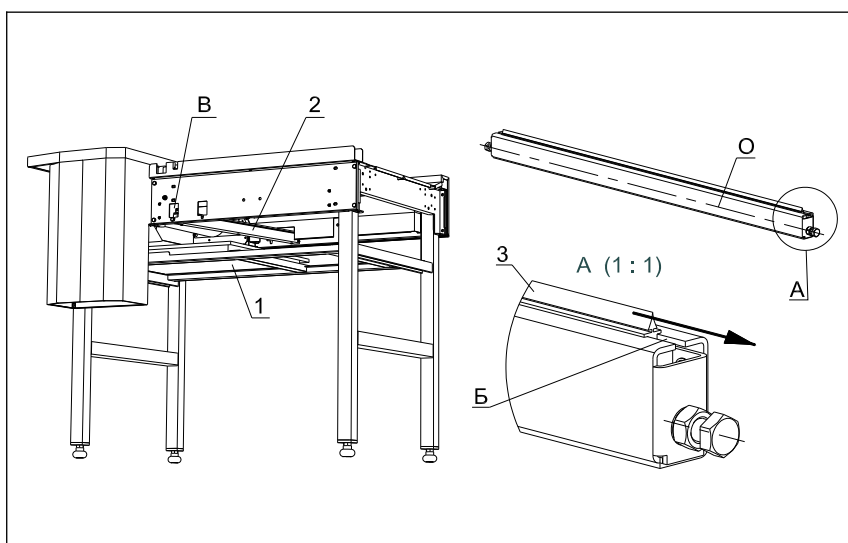


Рис.9

6.3. Правила ухода за изделиями из коррозионно-стойких сталей

Коррозионно-стойкие стали — долговечный материал, сохраняющий свои свойства и внешний вид при условии выполнения приведенных ниже правил. Необходимо учитывать тот факт, что полностью нержавеющей сталей не бывает, при неправильной эксплуатации на поверхности изделия могут возникнуть очаги коррозии (ржавчины).

Санитарную обработку поверхностей изделия, выполненных из коррозионно-стойких сталей необходимо проводить регулярно, сразу после завершения работ, не реже чем один раз в сутки. При этом

Рекомендуется:

- своевременно удалять с поверхности известковый налет, жирную пленку и другие загрязнения;
- использовать мягкие материалы для чистки поверхности;
- перед протиранием изделия, во избежание царапин, пыль и другие мелкие частицы сметать мягкой щеткой;
- применять только специальные средства, предназначенные для очистки коррозионно-стойких (нержавеющих) сталей, а также мыльный раствор, средства для мытья посуды;
- при чистке совершать движения по направлению шлифовки, при ее наличии;
- застарелые пятна предварительно следует размочить, в противном случае излишнее механическое воздействие станет причиной появления царапин, а впоследствии и коррозии;
- по окончании уборки средства для чистки должны быть тщательно удалены, поверхность необходимо промыть чистой водой и протереть насухо.

Запрещается:

- использовать для чистки губки из стальной проволоки и металлические щетки;
- использовать средства с содержанием серебра или гипохлорита, отбеливающие, хлорсодержащие, абразивные моющие средства, сильные растворители, кислоты, щелочи и т.д.;
- длительный контакт поверхности с влажными металлическими предметами, в том числе с посудой и кухонными принадлежностями, металлической стружкой, абразивной пылью и т. д.
- длительный контакт с соляными растворами, кислотой или продуктами, способствующими образованию коррозии (например, соль, уксус, горчица, соки, майонезы, маринады, кисломолочные продукты и т.д.);
- контакт с агрессивными жидкостями (кислоты, растворители, краска, клей и т.д.);
- длительный контакт с влажными материалами (губки, салфетки, тряпки и т.д.).

7. Возможные неисправности и методы их устранения

Табл.2

Наименование неисправностей	Вероятная причина	Метод устранения
При нажатии кнопки «ПУСК» двигатель не работает	Поврежден сетевой шнур	Проверить целостность шнура
	Неисправность кнопок SB1, SB3, SB4, SB5, SB6	Проверить и при необходимости заменить кнопку
	Неисправность пускателя КМ	Проверить и при необходимости заменить пускатель
	Не срабатывает конечный выключатель SB2	Проконтролировать и при необходимости отрегулировать положение переключателя. В случае неисправности переключателя заменить его.
	Из-за перегрузки сработала тепловая защита двигателя	Проверить наличие предметов, затрудняющих движение ленты и вращение приводного и натяжного барабанов, удалить эти предметы
	Неисправность мотор-редуктора М	Проверить и при необходимости заменить двигатель
Во время работы двигатель останавливается и вновь запускается	Плохой контакт в цепи электропитания	Проверить качество соединений
Двигатель запускается с трудом. Значительные вибрации при работе	Сильно натянута лента. Заклинивание цепи из-за перекоса звездочек	Отрегулировать натяжение ленты (п.5.1.8) Устранить перекос

8. Гарантийные обязательства

1. Производитель гарантирует нормальную работу изделия в течение 12 месяцев со дня продажи оборудования первому конечному пользователю при условии соблюдения правил пользования, изложенных в руководстве по эксплуатации.

2. Гарантийные обязательства не действуют в следующих случаях:

- при отсутствии акта ввода в эксплуатацию (см. Приложение А);
- при наличии в оборудовании механических повреждений;
- при использовании оборудования в целях, непредусмотренных руководствами по эксплуатации (паспортами) на оборудование;
- при повреждениях, возникших из-за несоблюдения правил монтажа, установки, настройки и эксплуатации оборудования;
- при нарушении правил проведения, или не проведении технического обслуживания, предусмотренного руководством по эксплуатации (паспортом) на оборудование;
- при повреждениях, вызванных умышленными или ошибочными действиями потребителя, либо небрежным обращением с оборудованием;
- при повреждениях, вызванных обстоятельствами непреодолимой силы (стихия, пожар, молния, и т. п.);
- при повреждениях, вызванных попаданием внутрь оборудования посторонних предметов, жидкостей, насекомых, грызунов;
- при доработке оборудования, внесении в него конструктивных изменений или проведении самостоятельного ремонта;
- при повреждениях оборудования вследствие неправильной транспортировки и хранения;
- при повреждениях, вызванных использованием нестандартных (неоригинальных) расходных материалов и комплектующих частей;
- при повреждениях, вызванных превышением допустимых значений питающего напряжения на входах оборудования, или использованием источников питания, не удовлетворяющим требованиям, которые описаны в руководстве по эксплуатации.

3. Гарантийные обязательства не распространяются на ленту транспортерную.

4. Гарантийный срок хранения — 12 месяцев со дня изготовления. В случае превышения срока хранения должна быть проведена предпродажная подготовка изделия в соответствии с регламентом предприятия-изготовителя, за счет владельца оборудования. Для проведения предпродажной подготовки необходимо обратиться в авторизованный сервисный центр.

5. Срок службы изделия — 10 лет со дня изготовления.

По всем вопросам гарантийного и послегарантийного ремонта, а также технического обслуживания оборудования, Вы можете обращаться в ближайшие авторизованные сервисные центры, адреса которых находятся на сайте нашей компании, в разделе СЕРВИС:

<http://atesy.ru/service/>

9. Комплект поставки

- | | |
|--------------------------------|---------------------|
| 1. Модуль ведущий | - 1 шт. |
| 2. Модуль натяжной | - 1 шт. |
| 3. Модуль промежуточный (1 м) | - по выбору клиента |
| 4. Модуль промежуточный (2 м) | - по выбору клиента |
| 5. Комплект ленты | - 1 шт. |
| 6. Руководство по эксплуатации | - 1 шт. |

10. Акт о запуске оборудования в эксплуатацию.

АКТ ввода в эксплуатацию

Изделие «Транспортёр для грязной посуды «КАЮР-М»

Заводской номер _____

Дата выпуска «__» _____ 20__ г.

Место установки _____

(наименование предприятия, почтовый адрес, телефон)

Дата ввода в эксплуатацию «__» _____ 20__ г.

Кем проводился ввод в эксплуатацию изделия _____

(наименование организации, телефон)

Специалист, производивший
ввод в эксплуатацию

(должность)

(подпись)

(инициалы, фамилия)

«__» _____ 20__ г.

Представитель владельца
изделия

(должность)

(подпись)

(инициалы, фамилия)

«__» _____ 20__ г.

Приложение 1

Схема электрическая принципиальная

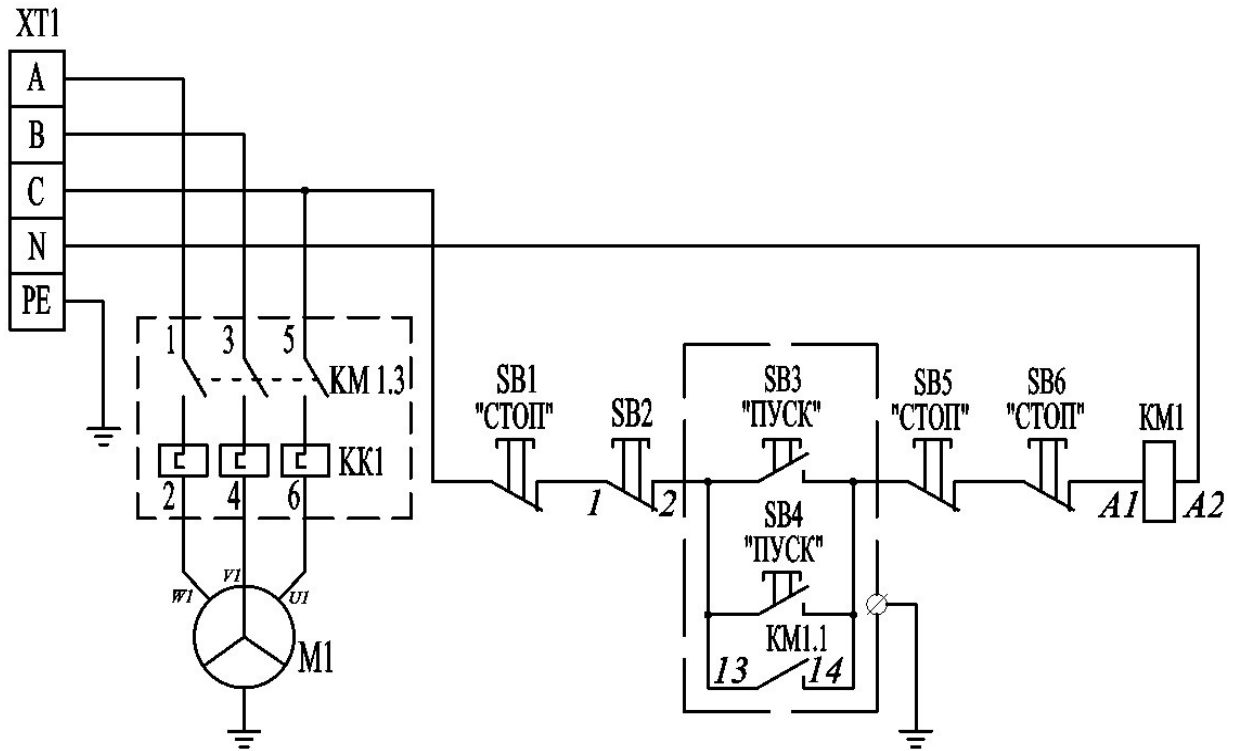


Табл.3

Поз.	Наименование	Кол.
М	Мотор-редуктор EV051.00-71, n=38, 380В; 0,37 кВт	1
KM	Пускатель ПМ12-010210 У2 В IP54 (220В)	1
SB2	Конечный выключатель OMRON V-156-1C25	1
SB3, SB4	Кнопка PPBB-30 "ПУСК"	2
SB1, SB5	Кнопка PPBB-30 "СТОП"	2
SB6	Кнопка ABLF-22 "СТОП"	1
KK	Тепловое реле PTT5-10-091 (0,68-0,80-0,92А)	1

11. Сведения о приемке

Транспортёр для грязной посуды «КАЮР-М» соответствует конструкторской документации и признан годным для эксплуатации.

Заводской номер _____

Дата выпуска _____ 20 ____ г.

Принято ОТК.

М.П.

ATESY®

**140000, Россия, Московская область,
г. Люберцы, ул. Красная, д. 1, строение ЛИТ. Б Б1
т/ф: (495) 995-95-99
info@atesy.info www.atesy.ru**